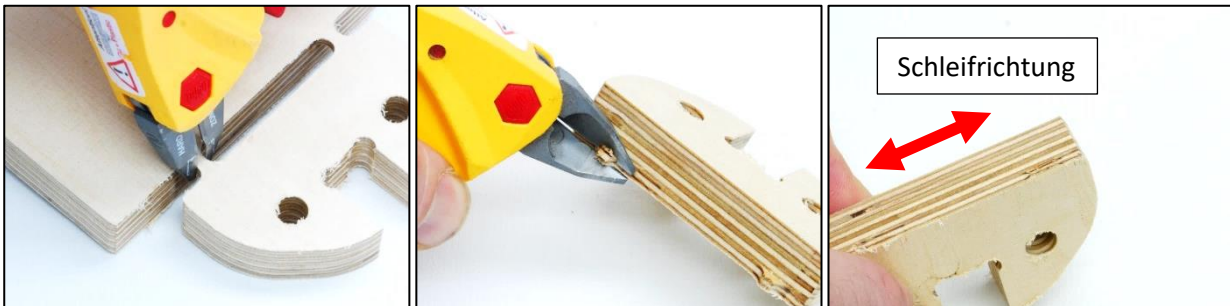


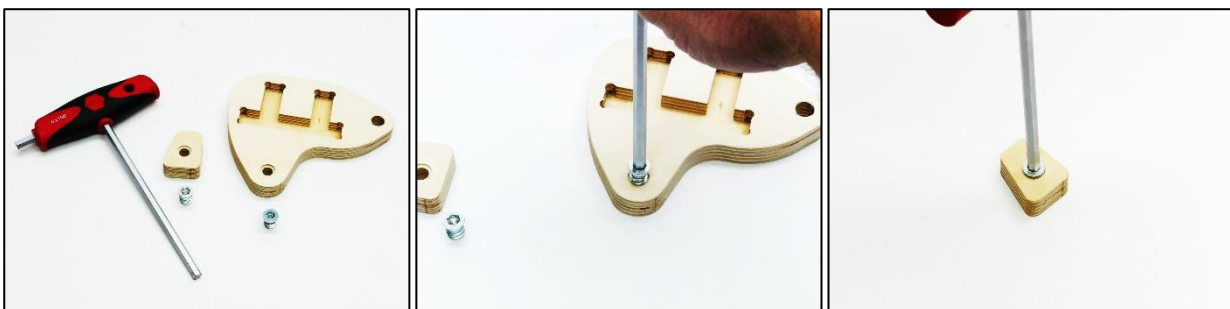
Bauanleitung

Teil-Q WingFix Senderablage

1. Das Heraustrennen der Teile geht am besten mit einem Seitenschneider. Hierzu die Haltestege mittig durchtrennen und danach mit dem Seitenschneider 90° dazu den Rest abtrennen. Dabei etwas stehen lassen und dies anschließend verschleifen. Immer 90° zur Deckschicht schleifen, um ein Absplittern zu verhindern. Anschließend alle Teile komplett verschleifen und die Kanten brechen. Bei der Black Edition wird Epoxid Harz zum Verkleben empfohlen. Bei der Naturvariante ist Holzleim ausreichend.



2. Jetzt können die Gewindeeinsätze mit einem 6 mm Innensechskant jeweils aus der Richtung der Flachsenkung eingedreht werden. Beim ansetzen etwas Druck ausüben und fest eindrehen bis der Gewindeeinsatz bündig abschließt.



3. Anschließend werden die Taschen der Ablagefläche wie im Bild dargestellt mit Klebstoff bestrichen. Jetzt können die Versteifungsteile wie dargestellt eingesetzt werden.

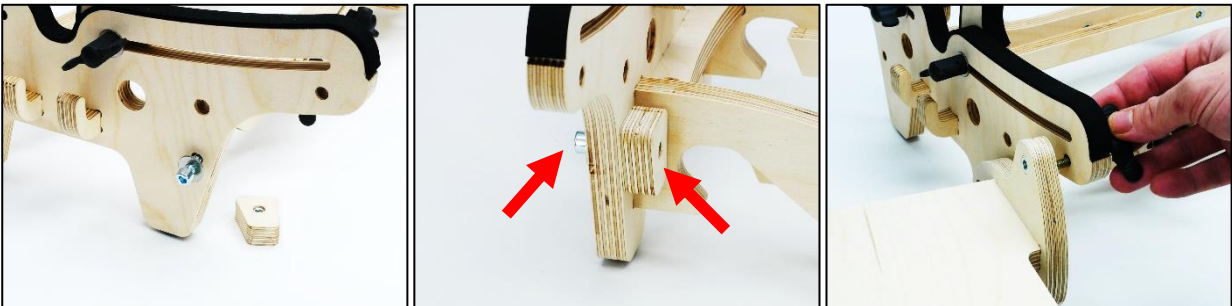


4. Direkt im Anschluss wird die Tasche der Grundplatte mit Klebstoff versehen um das vorher entstanden Bauteil mit der Grundplatte zu verbinden. Jetzt muss die Verklebung je nach verwendeten Klebstoff aushärten. Dazu die Ablage am besten wie im Bild

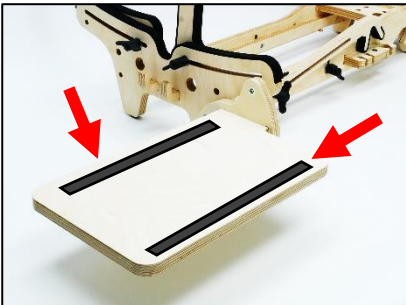
dargestellt ruhen lassen. Die Rechtwinkligkeit der verklebten Bauteile sollte vorher noch einmal kontrolliert werden



5. Um die Ablage abschließend zu montieren muss das kleine Teil, bei dem im ersten Schritt die Gewindemuffe montiert wurde, am Seitenteil des WingWix wie dargestellt montieren. Der Schraubenkopf der Zylinderschraube dient als Zentrierung der Ablage. Alternativ funktioniert dies auch mit der Verschraubung der optionalen Füße.



6. Abschließend kann die Ablage noch an den Stellen, wo es benötigt wird, mit dem mitgelieferten Gummi beklebt werden, um so eine rutschhemmende Wirkung Beispielsweise des Senders zu erreichen.



Viel Spaß mit Ihrer neuen Teil-Q WingFix Erweiterung.



Kontakt:

info@teil-Q.de

www.teil-Q.de

www.facebook.de/teilq