

Anleitung

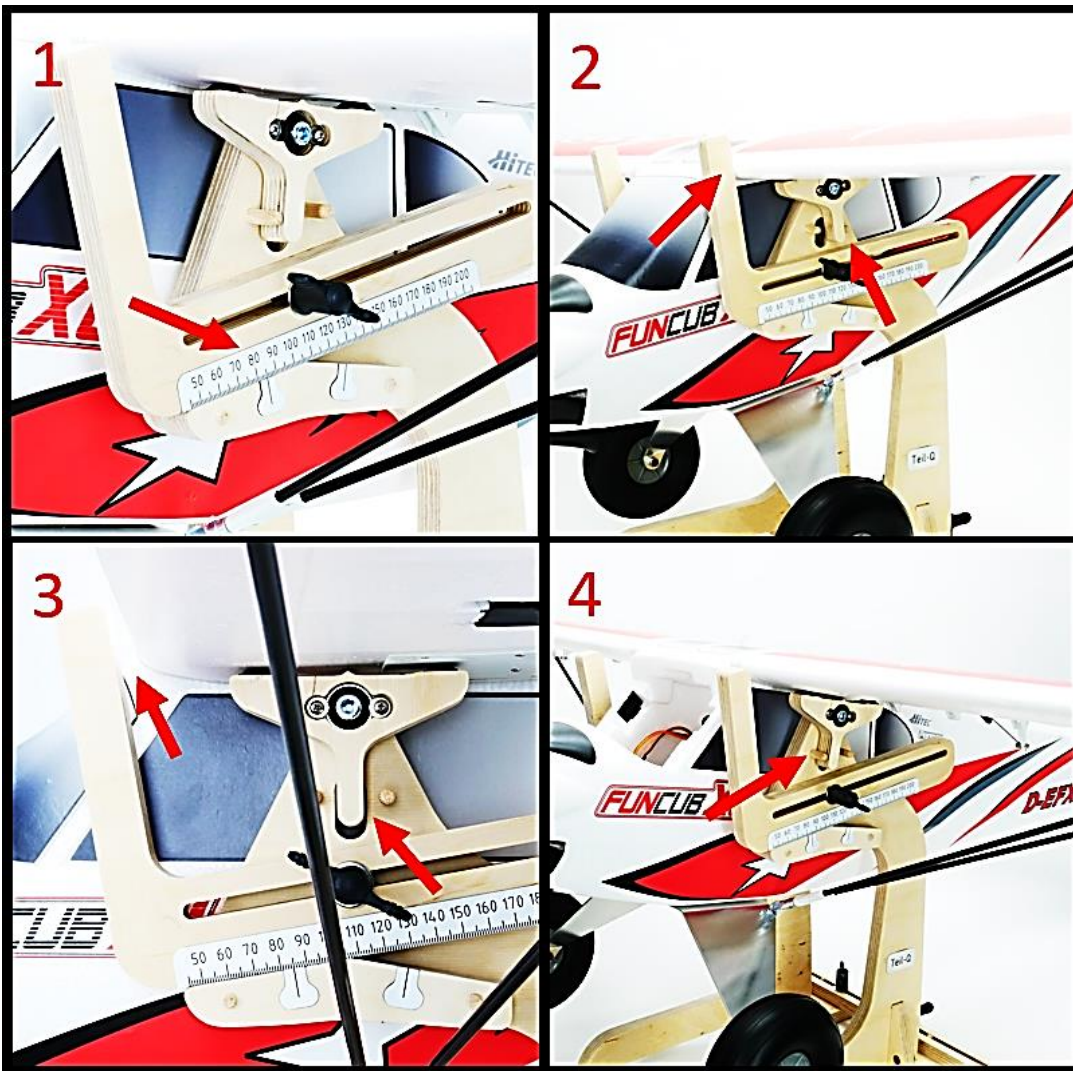
Teil-Q Schwerpunktwaage L / XL / XXL

Technische Daten

Höhe Wippe Kugelgelagert:	400 mm (L) 500 mm (XL) 600 mm (XXL)
Max. Modellbreite mit Verbinder:	490 mm
Max. Modellgewicht:	25.1 kg
Max. Lage Schwerpunkt von Nasenleiste:	200 mm
Max Wippenwinkel:	+/- 10°

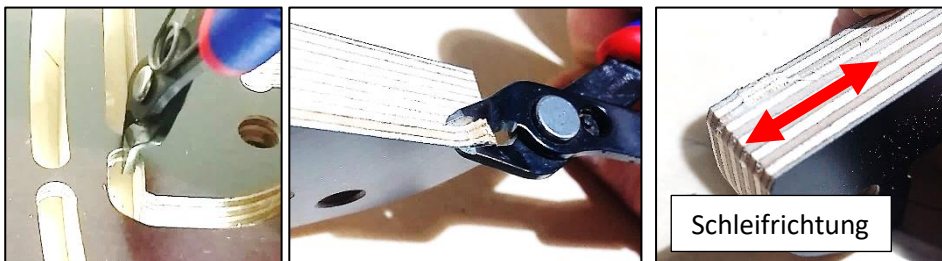
Bedienung

1. Stellen sie den angegebenen Schwerpunkt für ihr Modell mit Hilfe der Skala ein. Der Anschlag kann je nach Modell in beiden Richtungen verwendet werden. Achten sie beim Einstellen darauf, dass der Anschlag sauber auf der Führung aufliegt. Bei schwereren Modellen ist eine Fixierung der Schwerpunktwaage an der Grundplatte mit jeweils einer Schraubzwinde empfohlen.
2. Bringen sie die Wippe in die vordere Anschlagposition. Jetzt hat sie genau 10° Auslenkung. In dieser Position kann der Anschlag als Einstellung genutzt werden. Der Vorteil dieser Methode ist das exakte einmessen in einer definierten Position. Weiterhin ist der Anschlag so beim Auswiegen vom Modell weg und stört den Vorgang nicht.
3. Ihr Modell wird jetzt durch die Gummiauflage nicht mehr verrutschen. Falls doch, können sie immer wieder die richtige Position durch Bewegung der Wippe in den vorderen Anschlag überprüfen. Das Modell kann jetzt ausgewogen werden. Kontrollieren sie hierzu auch den Lichtspalt am Ansatz der Wippe. Wenn der Spalt auf beiden Seiten gleich groß ist, ist der Schwerpunkt genau eingestellt.
4. Der hintere Anschlag dient dazu, ein Abfallen des Modells zu verhindern, wenn zum Beispiel der Akku komplett weggenommen wird.

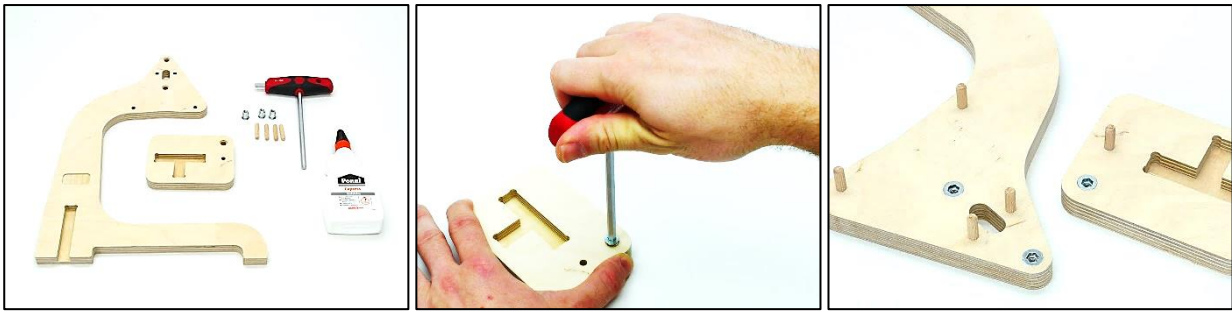


Aufbau

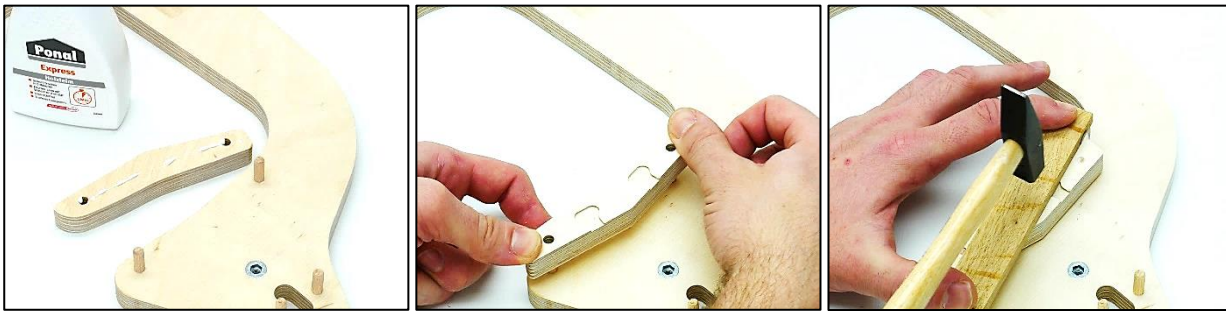
1. Das Heraustrennen der Teile geht am besten mit einem Seitenschneider. Hierzu die Haltestege mittig durchtrennen und danach mit dem Seitenschneider 90° dazu den Rest abtrennen. Dabei etwas stehen lassen und dies anschließend verschleifen. Immer 90° zur Deckschicht schleifen, um ein Absplittern zu verhindern. Anschließend alle Teile komplett verschleifen. Bei der Black Edition wird Epoxid Harz zum Verkleben empfohlen. Bei der Naturvariante ist Holzleim ausreichend.



2. Gewindeeinsätze mit einem 6 mm Innensechskant aus der Richtung der Ansenkungen in die dargestellten Bauteile einsetzen. Beim Ansetzen etwas Druck ausüben und fest eindrehen bis der Gewindeeinsatz bündig abschließt. Anschließend die Holzdübel von der gleichen Seite mit etwas Leim in die 6 mm Bohrung auf einer harten Unterlage einschlagen.



3. Jetzt kann das gezeigte Bauteil an das Grundgestell geklebt werden. Hierzu etwas Kleber auftragen und auf die vorher eingesetzten Holzdübel aufsetzen. Das Ganze dann mit Schraubzwingen sichern bis der Kleber ausgehärtet ist.



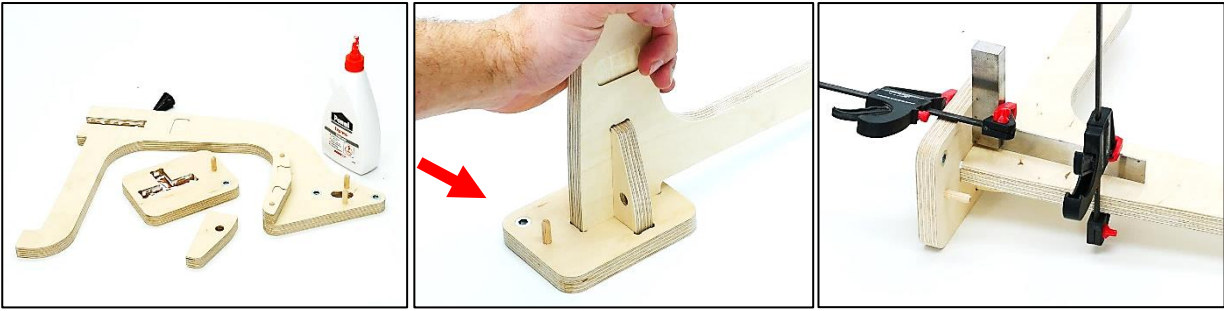
4. Jetzt wird die Wippe mit dem Kugellager montiert. Hierzu die Einpresshilfe auf das Kugellager aufstecken und wie dargestellt mit einem Schraubstock vorsichtig bündig einpressen.



5. Anschließend wird das Lager mit den M3 Scheiben und den Blechschrauben gesichert. Hierzu einfach die Scheiben neben das Lager legen und die Schrauben ohne vorzubohren mit etwas druck einschrauben. Anschließend die Gummiauflagen wie abgebildet aufkleben. Zum Schluss noch mit einem Permanent Marker die Erhebung für die Anzeige des Schwerpunktes nachzeichnen.



6. Als nächstes alle Flächen der Steckung dünn mit Holzleim einstreichen und alles zusammenstecken. Hierbei auf die richtige Grundplatte wie in der Abbildung mit den Pfeilen dargestellt achten (Das Einschraubgewinde in der Grundplatte ist auf der Gegenseite der Holzdübel). Alles mit einem Anschlagwinkel und Schraubzwingen fixieren und austrocknen lassen.



7. Anschließend können die Wippen montiert werden. Hierzu die M6x30 Schrauben auf der Seite der Lagerfixierung einstecken und auf der anderen Seite vier kleine M6 Scheiben und abschließend eine große M6 Scheibe aufstecken. Das Ganze dann an das Grundgestell wie dargestellt anschrauben.



8. Zum Abschluss muss das Teil-Q Logo, die Skala und der Zeiger in die Aussparungen gesetzt werden. Schleifen sie dazu die Rückseiten jeweils leicht an und verwenden sie beim einsetzen nur ganz wenig Kleber, da das Logo sehr passgenau sitzt. Achtung: Die Skalen sind gespiegelt und müssen mit der kleineren Zahl in Richtung der Flächenanschlüge zeigen.



9. Jetzt müssen nur noch alle Teile zusammen geschraubt werden und die Schwerpunktwage ist einsatzbereit.

Viel Spaß mit Ihrer neuen Teil-Q Schwerpunktwage.



Kontakt:

Info@teil-Q.de

www.Teil-Q.de

www.facebook.de/teilq

Anleitung auch im PDF-Format auf www.teil-q.de verfügbar